



Certification



Fiscalité



Conseil

Rapport d'évaluation d'impact

2022

MESSAGE DE LA DIRECTION

En 2021, nous lançons [notre premier rapport d'évaluation d'impact](#) afin de dresser le bilan de notre action en matière de responsabilité sociale. L'exercice nous avait alors permis de définir les piliers sur lesquels notre firme et ses employés pouvaient agir concrètement afin de mettre en œuvre de véritables changements, et ce, en collaboration avec nos talents, nos clients et les communautés au sein desquelles nous faisons des affaires. Nous avons ainsi formulé des objectifs concrets pour 2022 qui nous permettraient d'incarner, dans une optique d'amélioration continue, une meilleure version de nous-mêmes.

L'année qui se termine a été marquée par une pénurie de main-d'œuvre généralisée causant bien des soucis à nos entrepreneurs, une économie inflationniste, des défis importants en matière de chaînes d'approvisionnement, un retour à tâtons sur les lieux du travail au moyen d'une formule hybride et une société qui tend enfin la main à une culture autochtone trop longtemps oubliée.

En toile de fond, une pandémie persistante, des inquiétudes importantes liées à la crise climatique qui sévit et la multiplication de cyberincidents qui font un nombre croissant de victimes. Nous tirons une grande fierté d'accompagner quelque 50 000 clients des quatre coins du Québec, d'Ottawa et d'Edmundston sur le chemin de la prospérité malgré les défis de taille se posant à nous.

Ce rapport vise à raconter les histoires de nos gens sur le terrain qui, jour après jour, contribuent à remettre en question le *statu quo*. Il cristallise, par ses mots et ses images, la façon dont notre firme a choisi, encore cette année, de matérialiser la mission dont nous nous sommes dotés de : « Propulser nos talents, clients et communautés par la force de nos conseils ».



A handwritten signature in blue ink, appearing to read 'N. Boyer'.

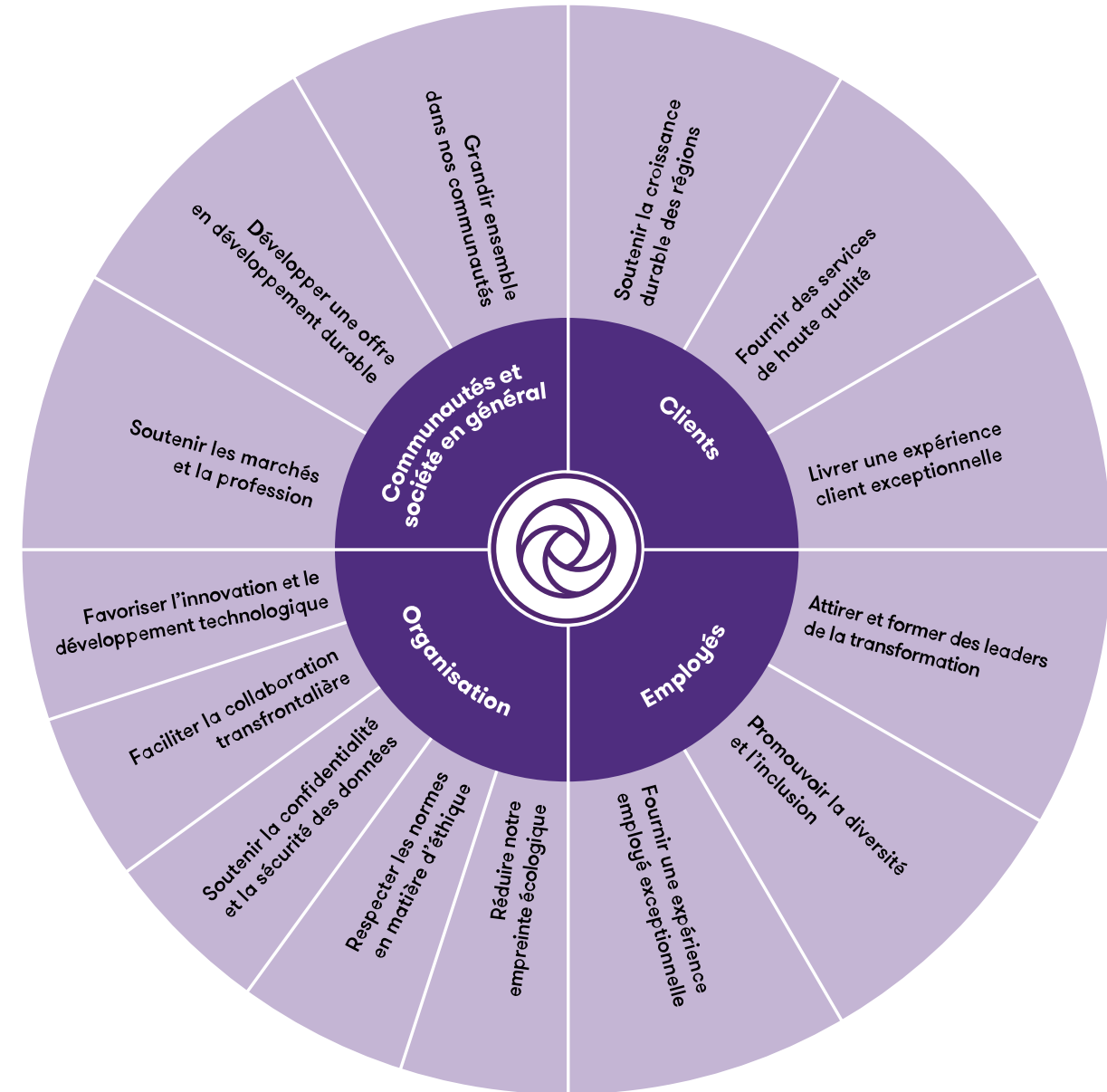
Nathalie Boyer

Vice-présidente exécutive et cheffe des opérations
Raymond Chabot Grant Thornton

La roue d'impact

En 2020, notre réseau international a élaboré ce schéma à l'occasion de la production de son premier rapport d'évaluation d'impact dans le but de bien comprendre l'influence de nos activités collectives sur nos talents, nos clients, nos communautés, nos marchés et l'ensemble de la société. Aujourd'hui, ce cadre de référence sert de guide pour les firmes membres de Grant Thornton, soit plus de 68 000 collaborateurs situés dans plus de 145 pays qui contribuent, à leur façon, à l'atteinte d'objectifs communs. Plus près de chez nous et à titre de firme la plus estimée des Québécois, nous continuons d'exercer une influence positive tant auprès de nos 2 600 employés que de nos 50 000 clients et des différentes communautés au sein desquelles nous sommes présents.

Nous sommes conscients que notre impact s'étend bien au-delà de nos frontières.



Nos piliers en matière de responsabilité sociale d'entreprise

En 2022, nos motivations et actions ont été guidées par ces piliers, tirés des objectifs de développement durable élaborés par l'Organisation des Nations Unies.



Notre engagement envers la carboneutralité



En tant que membre de la Net Zero Financial Service Providers Alliance, qui a pour objectif que les institutions financières s'engagent de manière crédible à atteindre la carboneutralité dans le cadre de la *Race to Zero* organisée par l'ONU, l'engagement de Grant Thornton est clair : nous atteindrons la carboneutralité d'ici 2050 et nos objectifs de réduction d'émissions de GES d'ici 2025 sont significatifs.

Comme firme de services professionnels, les voyages d'affaires sont le plus important contributeur aux émissions de gaz à effet de serre de l'entreprise. Ces derniers ont significativement diminué lors de la pandémie de COVID-19 et des leçons ont pu être tirées sur la façon d'aller au-delà des attentes de nos clients, de gérer nos opérations et de communiquer dans un environnement virtuel et, notamment, moins centré sur le bureau pour les réunions. Par conséquent, nous révisons nos politiques de voyage et reconsidérons nos anciennes habitudes afin de réduire les voyages d'affaires inutiles à mesure que nous sortons de la pandémie. De plus, lorsque des déplacements sont nécessaires, nous encourageons le choix d'options de déplacement à faible intensité d'émissions (ex.: le train plutôt que l'avion pour les trajets inférieurs à un certain kilométrage).

Nous continuons également d'optimiser la superficie de nos bureaux à l'aune des nouveaux modèles de fréquentation des bureaux, qui se situe autour de 20 %, mais avec des sommets autour de 86 % en milieu de semaine. Ces comportements ont eu l'effet de réduire l'usage des transports en commun, la présence moyenne de 1,7 jour au bureau rendant le coût mensuel du transport en commun comparable à l'usage d'un véhicule privé pour ces journées de fréquentation.

Par ailleurs, un travail est en cours de réalisation avec notre fournisseur principal d'objets promotionnels afin d'intégrer des critères environnementaux, sociaux et de gouvernance (ESG) clairs et de sensibiliser nos employés à l'achat responsable. Notre stock sera ainsi renouvelé en fonction de paramètres priorités, comme une provenance locale, des matières recyclées ou encore une utilisation durable (ex.: rechargeable). Les processus liés à l'organisation de nos nombreux événements seront également réétudiés afin de nous assurer d'y inclure les meilleures pratiques en matière d'écoresponsabilité.

Raymond Chabot Grant Thornton créera en 2023 sa base de référence pour l'empreinte carbone afin d'établir son calendrier de décarbonisation 2040 selon la Science Based Target initiative (SBTi). En effet, les impacts de la pandémie sur les opérations, les déplacements d'affaires et la fréquentation des bureaux rendent les tendances non utilisables pour établir des prévisions de décarbonisation. Nous anticipons que les données 2023 donneront un meilleur portrait avec les tendances de consommation qui se seront stabilisées.

Un défi réussi pour la mobilité durable

En tant que firme de services professionnels, la majorité de nos émissions de GES proviennent des déplacements de nos employés, que ce soit pour se rendre au bureau ou chez des clients.

Du 16 mai au 17 juin, nous avons participé au Défi Jalon dans la cohorte des services professionnels, afin d'encourager tous les employés de la firme à utiliser davantage les modes de transport durable (vélo, covoiturage, transports en commun, etc.).

Avant le défi, 41 % des déplacements de nos employés étaient faits en mode durable. L'objectif moyen était établi à 54 % pendant le défi.

Notre objectif a été dépassé! En effet, 83 % des déplacements ont été faits en mode durable. Par ailleurs, nous sommes heureux que plusieurs de nos talents aient découvert de nouvelles façons de voyager au travail, comme la marche ou le vélo en libre-service.

Sur l'image, l'heureuse gagnante de notre tirage parmi les participants au défi. Maryse a remporté un vélo électrique Louis Garneau.

83 %

des déplacements
ont été faits en
mode durable



Se mobiliser pour assurer la sécurité alimentaire des enfants de nos communautés

Un partenariat significatif entre la firme et le Club des petits déjeuners



Chaque matin, un petit Canadien sur trois risque de s'asseoir sur son banc d'école le ventre vide.

Avec la hausse des coûts du logement, de la facture d'épicerie et des frais de transport en raison de l'inflation, les enfants rejoints par le Club ont plus que jamais besoin de nous. En mobilisant tout le réseau Raymond Chabot Grant Thornton derrière cette cause, nous souhaitons resserrer les rangs autour d'eux en incarnant notre mission qui est de propulser les communautés là où nous sommes solidement ancrés, en agissant en faveur de leur mieux-être. Nous souhaitons également donner aux enfants de nos régions le coup de pouce dont ils ont besoin pour qu'ils aient l'occasion de s'inventer un avenir meilleur.

« Alors que le Club continue de faire face à des défis liés à l'inflation et à l'augmentation importante du nombre de programmes soutenus au cours des deux dernières années, le soutien de partenaires comme Raymond Chabot Grant Thornton, est plus important que jamais. »

– Tommy Kulczyk, président et chef de la direction du Club des petits déjeuners.



Notre plan d'action

- Un comité a été créé afin de prendre en charge cet important soutien, en collaboration étroite avec le Club.
- Des employés de partout au Québec, d'Ottawa et d'Edmundston se mobilisent pour activer les initiatives dans leur région : un réseau d'une vingtaine d'ambassadeurs a été formé.
- Une première initiative qui avait pour objectif de sensibiliser nos employés à la cause à l'orée des fêtes 2022 nous a également permis de récolter 6 633 \$ au profit du Club.
- Des activités de financement et de partenariats sont en cours de planification pour 2023 : l'objectif est de dépasser les 75 000 \$ de dons.

Sensibiliser nos gens à la diversité, équité et inclusion (DEI)

En 2020, nous nous sommes dotés d'un Comité diversité, équité et inclusion au sein duquel ont lieu périodiquement des discussions relatives aux enjeux auxquels notre firme fait face en ces matières.

Placé sous la gouverne de la cheffe de la diversité, équité et inclusion et associée Christine Regimbal, et composé d'un échantillonnage représentatif de notre firme comportant dix-sept membres, notre comité s'est donc donné pour mission :

1. d'incarner quotidiennement les valeurs de diversité, d'équité et d'inclusion (DEI), et ce, tant personnellement que professionnellement;
2. de faire rayonner les valeurs de DEI auprès de nos gens en les sensibilisant à ces questions;
3. de contribuer à la progression de notre firme par l'entremise de la promotion, puis de la mise en œuvre des meilleures pratiques novatrices en matière de DEI;
4. de favoriser le leadership inclusif au sein de notre firme.

En 2022, des travaux ont été amorcés afin de déployer une formation sur les biais inconscients à l'ensemble de nos employés (lancement trimestre 1, 2023) et d'adopter une politique de firme en matière de DEI (en cours de révision).



« La diversité, c'est d'être invité à la soirée. L'inclusion, c'est d'être invité à danser. (...) Si on ne se donne pas la médecine nous-mêmes à l'interne, on ne réalisera pas nos biais inconscients; on ne réalisera pas ce qu'on sait et ce qu'on ne sait pas. »

Une réflexion forte que nous a lancée Isabelle Hudon, présidente et cheffe de la direction de la BDC, lors d'un tête-à-tête enrichissant avec notre vice-présidente exécutive, Nathalie Boyer, en avril 2022.



Faire vivre nos valeurs de diversité, d'équité et d'inclusion auprès de nos nouveaux parents

Notre prime supplémentaire d'assurance parentale : un reflet de l'air du temps

En 2022, nous avons bonifié notre Prime supplémentaire d'assurance parentale (PSAP) afin de nous inscrire plus avant dans l'air du temps. En effet, force est de reconnaître que la parentalité fait désormais l'objet de récits pluriels dans une époque où les configurations familiales sont multiples. S'il est vrai que les valeurs de DEI sont chères à nos yeux, celles-ci doivent également se refléter dans les conditions d'emploi que nous offrons. En cette période où sévit une pénurie de main-d'œuvre sans précédent, il est plus important que jamais d'être à l'écoute des besoins véritables de ce qui constitue notre plus grande richesse : nos gens.

« Avant le 1^{er} juin 2022, seules mes collègues cumulant un an de service continu au moment de leur départ en congé de maternité de 15 à 18 semaines étaient admissibles à la PSAP. À partir de cette date, les parents qui ont choisi d'adopter ou même d'avoir un enfant par l'entremise d'une mère porteuse, comme ça a été le cas pour ma petite famille, sont également admissibles à la PSAP. Notre firme offre désormais jusqu'à 23 semaines aux employé.e.s devenant parents, ce qui donne tout un coup de main financier », témoigne fièrement Patrick Danis, directeur marketing, numérique et marques affiliées.



Patrick Danis, son conjoint et leur fils

Propulser nos clients
et communautés par
la force de nos conseils



Notre promesse d'une finance plus durable

En tant que signataire de la Déclaration de la place financière québécoise pour une finance durable de Finance Montréal, nous nous sommes engagés à développer une offre de service qui propulse les entreprises en quête d'une meilleure performance sur le plan du développement durable.

En 2022, nous avons mis sur pied une équipe d'experts en recrutant les meilleurs talents pour accompagner notre clientèle. Notre offre s'articule autour de **sept grands axes de services** afin de soutenir et d'accompagner les organisations et les investisseurs dans leur intégration ESG, quel que soit leur degré de maturité.



PLANIFICATION STRATÉGIQUE

Guider les organisations qui incorporent une démarche durable et les facteurs ESG dans leur planification stratégique.



GESTION DES RISQUES CLIMATIQUES ET DÉCARBONISATION

Accompagner les organisations dans l'évaluation des risques et possibilités liés aux changements climatiques et soutenir les organisations dans la préparation du rapport GIFCC (TCFD).



ASSURANCE ET AUDIT ESG

Agir comme auditeur externe des données et des rapports ESG extrafinanciers sur les normes TCFD/SASB et, bientôt, de l'ISSB.



ESG EN TANT QUE SERVICE

Assister les PME dans leur démarche ESG, de la planification à la mise en œuvre, en passant par la gestion et la reddition de comptes (tous les aspects ESG pertinents aux PME).



INVESTISSEMENT RESPONSABLE

Aider les investisseurs dans la mise en place de politiques et de stratégies d'investissement ESG ainsi que dans les politiques pour l'émission d'obligations vertes et durables.



GOUVERNANCE DE DONNÉES ESG ET SÉLECTION DE FOURNISSEURS DE SOLUTIONS

Pour les investisseurs et les fonds

Appuyer la sélection et l'intégration de fournisseurs de données ESG.

Pour les entreprises

Sélectionner des solutions de gestion ou de divulgation ESG optimales (en soutien à la gestion et au développement de rapports ESG).



RAPPORTS D'IMPACT ET ESG

Soutenir les organisations dans le développement des rapports ESG selon les différents cadres de référence (GRI, SASB, SDG, CDP et TCFD).



Sécuriser nos PME et nos municipalités

Les enjeux de cybersécurité grandissants et les défis liés à la protection des données personnelles pèsent lourdement sur notre clientèle déjà éprouvée par le contexte économique instable.

En 2022, nous avons ajouté à notre division en sécurité de l'information une branche d'expertise en gouvernance de l'information. VARS offre aux organisations de toutes les tailles et de tous les secteurs un accompagnement complet en gouvernance de l'information, des outils de gestion sécurisée des données ainsi qu'un service de responsabilité de la protection des renseignements personnels virtuel (RPRP virtuel) afin de soutenir et d'accélérer leur mise en conformité.

Sous peine de sanctions pouvant atteindre 25 millions \$ (ou 4 % du chiffre d'affaires mondial), la loi 25 oblige toutes les entreprises et tous les organismes publics à nommer un responsable de la protection des renseignements personnels depuis le 22 septembre 2022, à établir une procédure de notification détaillée pour signaler un bris de confidentialité dans la même année et à mettre en place un programme de gouvernance des données complet d'ici septembre 2023. Ce travail, long et ardu, peut s'avérer extrêmement coûteux pour une PME.

« Nous souhaitons offrir aux PME d'ici les mêmes standards de qualité en matière de sécurité et de gouvernance de l'information que les grandes entreprises. À cet effet, notre solution innovante s'adapte parfaitement à la réalité et aux budgets des plus petites entreprises », déclare Guillaume Caron, président de VARS.

Par ailleurs, cette année, VARS a signé une entente avec la Fédération québécoise des municipalités (FQM) pour l'appuyer dans son offre de service en matière de sécurisation des réseaux connectés à Internet et contre les cybermenaces. Les quelque 1 000 municipalités et MRC membres de la FQM pourront donc être appuyées par VARS sans avoir à procéder à un appel d'offres, ce qui a de quoi rassurer des millions de citoyens. En effet, 44 % des attaques mondiales de rançongiciels ont ciblé des municipalités*, causant des bris de services pouvant s'élever jusqu'à 22 jours.

* Étude BarracudaNetworks, 2021

Nos conseils propulsent les communautés autochtones

Depuis des millénaires, la riche culture autochtone se démarque au Québec par ses traditions ancestrales. Les visions authentiques de ces onze nations mènent à des organisations uniques qui opèrent aux quatre coins de la province. Audit, relève, taxe, étude de marché, faisabilité financière et commerciale : nos experts sont présents sur le terrain, de nos bureaux de Kuujuaq, Montréal, Val-d'Or, et partout ailleurs, pour propulser ces centaines de clients à travers une expérience adaptée à la culture de chacun.

UN EXEMPLE CONCRET

En 2022, notre équipe en Tourisme, loisirs et culture a réalisé un mandat important avec l'Office du tourisme de Wendake (OTW) qui faisait suite à une période de perturbations liées à la pandémie. En évaluant le marché potentiel, les clientèles, l'achalandage, les prévisions et les retombées économiques potentielles, notre équipe a permis à l'OTW d'asseoir plus solidement son modèle d'affaires.

En mai dernier, le gouvernement du Québec confirmait son appui au projet, à hauteur de 2,9 millions de dollars. Les autres partenaires financiers ayant confirmé leur participation, Onhwa' Lumina a été inauguré en juin 2022, selon l'échéancier initial.

Tous les détails de ce travail important ici : tourismexpress.com.

« L'équipe de Raymond Chabot Grant Thornton a compris rapidement nos besoins. Chacun des membres de l'équipe s'est impliqué dans le dossier, nous a bien accompagnés dans une approche très humaine et professionnelle, le tout dans un court délai. L'intervention de Raymond Chabot Grant Thornton a été rassurante autant pour nous, les promoteurs, que pour tous nos bailleurs de fonds. »

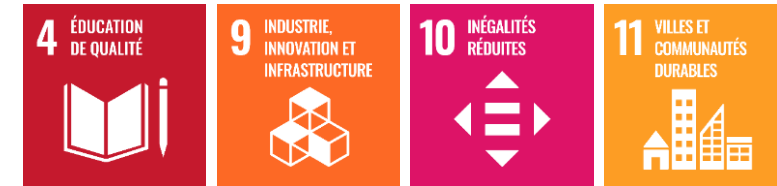
– Colombe Bourque,
directrice générale de l'OTW

À l'occasion de la **Journée nationale de la vérité et de la réconciliation** du 30 septembre, les membres du comité Diversité, équité et inclusion de la firme conviaient nos gens à la conférence « Plus de 450 ans de vivre ensemble » prononcée par M^{me} Hélène Boivin, présidente élue de la Commission Tipelimitishun (c.-à-d. « se gouverner soi-même ») pour explorer la question du rapprochement, sur les plans collectif et individuel, avec nos sœurs et nos frères des Premières Nations et Inuits.

Quelque 915 employés ont pu apprécier ses propos.



Contribuer à la résolution d'enjeux sociaux critiques



L'éducation

L'éducation de qualité est l'un des dix-sept objectifs de l'ONU et l'un des piliers de notre stratégie de responsabilité sociale d'entreprise (RSE). Nous contribuons à cet axe de plusieurs façons et sommes fiers de pouvoir mettre à profit l'expertise de nos professionnels pour avoir un impact concret dans le domaine.

D'ailleurs, notre expérience en gestion et en accompagnement des conseils scolaires en milieu minoritaire et notre connaissance des statistiques avancées et de l'intelligence artificielle nous ont permis d'appuyer le Conseil des écoles catholiques du Centre-Est. L'un des principaux objectifs du conseil scolaire est de réduire les écarts de rendement et de favoriser le rattrapage pédagogique chez certains élèves éprouvant des difficultés et, éventuellement, améliorer les résultats de l'ensemble des élèves.

« Outre les enjeux auxquels de nombreux élèves étaient déjà confrontés en termes d'apprentissage, les effets négatifs de la pandémie sont venus en amplifier certains et l'impact de celle-ci pourrait être ressenti pendant plusieurs années pour les élèves et les conseils scolaires. Notre engagement à soutenir le déploiement de cette initiative pour faire face à ce grand défi témoigne également de notre volonté à bâtir des communautés toujours plus fortes et inclusives », Pierre Fortin, associé en Conseil en management.



La santé

Nos services sociaux ont été fortement ébranlés dans les dernières années. La pandémie a mis en lumière des enjeux importants dans le système de santé publique. Grâce à notre expertise et à nos conseils, nous pouvons avoir un réel impact sur ce pan important de notre société.

Par exemple, notre équipe de Conseil en management a comme objectif de soutenir le ministère de la Santé et des Services sociaux dans la conception et le déploiement d'une nouvelle charte de compte du Québec visant la standardisation de la structure de l'information financière, du manuel de gestion financière et de la préparation au changement de système financier. Cette initiative est également un prérequis à l'implantation d'une nouvelle solution technologique. Le tout permettra une meilleure efficacité de la fonction financière et, ainsi, des retombées positives pour l'ensemble du secteur et de ses patients.



L'accessibilité universelle

L'accessibilité universelle est un concept d'aménagement qui prône la réalisation d'environnements sans obstacles, pour un monde dans lequel toute la population, incluant les personnes ayant des limitations fonctionnelles, pourra vivre en toute liberté et en sécurité.

La Ville de Montréal a adopté sa Politique municipale d'accessibilité universelle en 2011. En 2022, nos experts l'ont accompagnée en dressant un portrait de la situation actuelle, en formulant des recommandations pour l'intégration de l'AU et en définissant un plan de mise en œuvre avec suivi et mesures.

« Cet exercice sans précédent permettra de faire progresser la Ville en matière d'équité, de diversité et d'inclusion. L'équipe associée au mandat a fait preuve de créativité et d'innovation. Elle a aussi démontré une grande capacité d'écoute afin de maintenir une gouvernance participative impliquant un grand nombre de personnes de tous les horizons, et ce, tout au long du mandat. Un grand merci! »

– Annie Lafrenière, conseillère en planification, Division équité et lutte contre les discriminations – Ville de Montréal

Sensibiliser à la santé mentale des entrepreneurs

Dans les contextes économique, politique et social instables des dernières années, bouleversés par une pandémie mondiale, nos entrepreneurs ont été soumis à des enjeux complexes.

La pression induite par ces défis quotidiens et incessants a eu (et continue d'avoir) des répercussions notables non seulement sur la santé de leur entreprise, mais également sur leur propre santé, en tant qu'être humain.

Dans le cadre de la Semaine de la santé mentale, nous avons tenu, en partenariat avec la Fédération des chambres de commerce, un [événement hybride](#) qui avait pour objectif de sensibiliser la communauté d'affaires aux enjeux de santé globale. Par ailleurs, la firme s'est positionnée sur le sujet à travers différents articles sur ses plateformes et dans les médias afin d'accompagner les dirigeants d'entreprises en la matière.

« Les entrepreneurs ne sont pas des superhéros. Ce sont aussi des êtres humains qui, face à tous ces nouveaux défis, sont également essouffés et inquiets. Voilà pourquoi ils connaissent une baisse d'énergie et une augmentation du stress importantes. Et si l'entrepreneur ne va pas bien, l'entreprise en souffrira également. »

– Éric Dufour, FCPA, vice-président et associé, Groupe Transformation des affaires au sein de la firme, dans le cadre du dossier spécial Les Affaires sur la santé mentale des entrepreneurs.



Santé globale entrepreneuriale

Agir pour trouver l'équilibre

Pourtant, la grande majorité des entrepreneurs agissent toujours comme des superhéros pour leur entreprise. Les entrepreneurs ne doivent pas tout faire reposer sur leurs seules épaules. Savoir bien s'entourer fait partie d'un processus de saine gestion afin d'éviter que des stresseurs ne viennent compromettre la santé globale de l'entreprise.

Obtenez un diagnostic complet de votre entreprise évaluant les sept stresseurs organisationnels stratégiques qui ont une influence sur sa santé globale, afin de mieux cibler les enjeux clés qui peuvent compromettre la croissance et la pérennité de votre organisation. Nos experts vous proposeront des solutions personnalisées et adaptées à vos besoins, à la suite de ce diagnostic.

Consultez, ci-dessous, nos capsules vidéos de témoignages d'entrepreneurs qui illustrent les problématiques vécues au cours des derniers mois.



Gérer les liquidités et la solvabilité

Plusieurs entreprises ont subi une baisse de revenus importante qui affecte leur fonds de roulement. Certaines ont pu bénéficier de subventions, mais quelle sera leur situation lorsque les programmes ne seront plus disponibles?

Il est primordial de faire état de la situation et de planifier vos besoins en liquidités afin de prendre des décisions éclairées pour limiter les impacts financiers à court, à moyen et à long terme. De nouveaux outils et une redéfinition des rôles changeront la façon de faire les choses.

Un impact à échelle mondiale

Offrir à nos clients et à nos communautés des conseils avisés, au-delà des frontières

Au cours des derniers mois, en raison de la guerre russe en Ukraine, plusieurs millions d'Ukrainiens, principalement des femmes et des enfants, ont fui vers la Pologne, soit pour y rester temporairement jusqu'à ce que le danger passe, soit pour commencer une nouvelle vie dans ce pays voisin. En septembre 2022, plus de 1,4 million de personnes s'étaient inscrites pour bénéficier d'une protection temporaire en Pologne. L'ampleur du soutien requis est énorme et de nombreux systèmes et initiatives individuelles ont été développés pour aider les réfugiés ukrainiens.

Au début de l'année, un client de longue date de la firme, M. Frédéric Porte, a communiqué avec Martine Beauchamp, sa partenaire chez Raymond Chabot Grant Thornton, pour lui faire part de son désir d'aider les réfugiés ukrainiens en Pologne par des actions concrètes, telles que la mise en place d'un fonds destiné à soutenir plus de vingt familles pour adapter et équiper des abris. Alors qu'il planifiait une prochaine visite en Pologne pour mieux comprendre les besoins des réfugiés et explorer comment son soutien pourrait être apporté, il a communiqué avec Martine pour lui demander si elle pouvait le mettre en

contact avec nos collègues en Pologne. En plus de vouloir établir des contacts locaux, il cherchait également à obtenir une assistance professionnelle qui garantirait que ses actions ne compromettent pas ou ne désavantagent pas d'un point de vue fiscal les bénéficiaires ukrainiens.

Avec le soutien de notre Centre d'affaires international, M. Porte a pris contact avec Małgorzata Samborska, associée en fiscalité, et Jolanta Jackowiak, directrice des liaisons internationales chez Grant Thornton Pologne, et les a rencontrées en Pologne. En plus de lui présenter des organismes de bienfaisance et des partenaires commerciaux locaux, nos collègues polonaises lui ont gracieusement offert des services de consultation et des conseils judiciaires. Le client s'est dit impressionné par notre réseau et par la rapidité avec laquelle nous avons pu établir les bonnes connexions.



« Nous sommes très fiers de pouvoir tirer parti de notre réseau international pour aider directement et indirectement ceux qui sont actuellement touchés par la crise. Le fait d'être physiquement éloignés nous donne souvent l'impression que notre seul impact significatif peut être une contribution financière. Ceci n'est qu'un autre exemple de la manière dont nous pouvons réaliser de grandes choses lorsque nous investissons du temps dans le développement de relations solides avec nos clients et avec nos collègues internationaux. »

– Valérie Verdoni, directrice du Centre d'affaires internationales



Raymond Chabot
Grant Thornton

Notre gouvernance



Une saine gouvernance

COMITÉ RSE

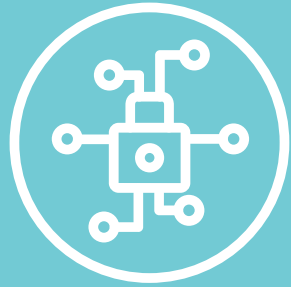
Un élan supplémentaire a été donné à notre comité RSE cette année. En effet, la rédaction du premier rapport d'impact de la firme en 2021 et la fixation d'objectifs concrets ont créé un engagement clair et soutenu envers la réalisation d'initiatives porteuses. Nous sommes fiers de compter au sein de ce groupe des experts provenant de différentes sphères de la firme et contribuant, chacun à leur façon, à faire avancer ce dossier important.



Nouvelle norme de qualité professionnelle (NCGQ)

Le 15 décembre, la notion de « qualité » qui était déjà enchâssée dans notre culture organisationnelle gagnait encore en importance quant à l'exécution de notre travail au quotidien en raison de l'entrée en vigueur de la nouvelle Norme canadienne de gestion de la qualité telle qu'imposée par CPA Canada. En effet, à partir de cette date, l'approche du « contrôle de la qualité » était remplacée par celle de la « gestion de la qualité ».

Concrètement, cela implique que nous devons continuer à adapter nos politiques et processus afin de garantir le respect des exigences en matière de qualité des services que nous fournirons à nos clients et à la réalisation de nos missions de certification. Ce processus en continu devra s'enraciner dans nos méthodes de travail, voire dans notre culture d'entreprise. À cet égard, un nouveau comité a été créé afin d'effectuer les suivis requis au profit de la haute direction. Ses membres ont été chargés de procéder à l'identification, puis à l'évaluation, des risques liés à la qualité et de faire en sorte que nos politiques, processus et mesures de contrôle répondent adéquatement à ces derniers.



Le plus haut niveau en matière de sécurité de l'information pour notre portail client

La gestion de la sécurité de l'information de Raymond Chabot Grant Thornton correspond aux meilleures normes et pratiques de l'industrie. Le programme de sécurité informatique est revu mensuellement et adapté pour contrer les risques de sécurité et atténuer les menaces. Nous sommes particulièrement fiers, cette année, que notre portail d'échanges avec nos clients, [espaceClient](#), ait obtenu la certification internationale [ISO 27001](#), une norme qui confirme que les processus de la firme répondent aux plus hauts critères en matière de sécurité de l'information.



Nouvelle ligne de signalement sécurisé

Raymond Chabot Grant Thornton est en processus d'évaluation pour l'implantation, en 2023, d'une ligne de signalement sécurisé et conforme pour sa clientèle et ses employés.

Cette ligne permettra :

- de combler les besoins en lien avec les politiques internes et les normes de qualité;
- d'assurer la protection de la personne ou la clientèle qui donne l'alerte;
- d'assurer un suivi du dossier efficient et rigoureux, selon les bonnes pratiques;
- de protéger l'organisation contre des incidents qui pourraient engendrer des conséquences financières et réputationnelles